

1. สถานการณ์โรคเฝ้าระวังทางระบาดวิทยาปี2567 (ตั้งแต่ 1 มกราคม – 28 กรกฎาคม 2567)

โรคที่มีรายงานผู้ป่วยสูงสุด 5 อันดับแรก คือปอดอักเสบ รองลงมา คือ ไข้หวัดใหญ่ อาหารเป็นพิษ โรคติดต่อทางเพศสัมพันธ์ และ มือเท้าปาก

ขณะที่ โรคที่มีรายงานผู้ป่วยสูงสุด 5อันดับแรกเดือนมิถุนายนที่ผ่านมา คือปอดอักเสบ รองลงมา คือ อาหารเป็นพิษ ไข้หวัดใหญ่ โรคติดต่อทางเพศสัมพันธ์ และ มือเท้าปาก

ตารางที่ 1 จำนวนและอัตราป่วยด้วยโรคเฝ้าระวังทางระบาดวิทยา 10 อันดับแรก จ.ร้อยเอ็ด ปี 2567

โรค	ปี 2567												รวม (ราย)	อัตราป่วย (ต่อแสน)	
	ม.ค.	ก.พ.	มี.ค.	เม.ย.	พ.ค.	มิ.ย.	ก.ค.	ส.ค.	ก.ย.	ต.ค.	พ.ย.	ธ.ค.			
ปอดอักเสบ	888	814	880	788	603	616	629							5,218	398.76
ไข้หวัดใหญ่	452	386	270	165	200	995	1,553							4,021	307.28
อาหารเป็นพิษ	408	271	269	259	226	237	306							1,976	151.00
โรคติดต่อทาง เพศสัมพันธ์	84	82	99	65	98	67	65							560	42.79
มือเท้าปาก	116	91	74	18	17	45	95							456	34.85
ไข้เลือดออก	37	43	62	65	26	86	79							398	30.41
สுகไส	62	48	56	24	17	15	16							238	18.19
สคลับไทฟัส	23	20	21	28	41	31	44							208	15.90
เมลิออยโดซิส	16	14	21	10	25	32	19							137	10.47
เห็ดพิษ	2	0	0	1	12	3	41							59	4.51

2. สถานการณ์โรคที่สำคัญในเดือนกรกฎาคม 2567

2.1 สถานการณ์โรคไข้เลือดออก

สถานการณ์ประเทศไทย

ตั้งแต่วันที่ 1 มกราคม–28 กรกฎาคม 2567 ประเทศไทยมีรายงานผู้ป่วยทั้งหมด 50,127 ราย อัตราป่วย 75.87 ต่อประชากรแสนคน เสียชีวิต 38 ราย อัตราป่วยตาย ร้อยละ 0.08

จำแนกรายภาค พบว่า ภาคใต้มีอัตราป่วยสูงสุด รองลงมาคือ ภาคเหนือ ภาคกลาง และภาคตะวันออกเฉียงเหนือ ตามลำดับ

สถานการณ์โรคไข้เลือดออกประเทศไทย ปี 2567

ข้อมูล ณ วันที่ 28 กรกฎาคม 2567

จำนวนผู้ป่วยสะสม	50,127 ราย
จำนวนผู้ป่วยเสียชีวิต	38 ราย
อัตราป่วย	75.87 ต่อประชากรแสนคน
อัตราป่วยตาย (ร้อยละ)	0.08

ภาค	ผู้ป่วย (ราย)	ผู้ป่วยตาย (ราย)	อัตราป่วย ต่อแสน	อัตราป่วยตาย ร้อยละ
ตะวันออกเฉียงเหนือ	9,455	9	43.47	0.10
เหนือ	13,532	4	113.15	0.03
กลาง	15,934	19	69.71	0.12
ใต้	11,206	6	117.90	0.05
รวมทั้งประเทศ	50,127	38	75.87	0.08

ที่มา : รายงาน 506 กองระบาดวิทยา สัปดาห์ที่ 28/67

รูปที่ 1 จำนวนและอัตราป่วยผู้ป่วยไข้เลือดออกจำแนกรายภูมิภาค ปี2567

สถานการณ์ไข้เลือดออกจังหวัดร้อยเอ็ด

ตั้งแต่ 1 มกราคม-28 กรกฎาคม 2567 มีรายงานผู้ป่วยไข้เลือดออก จำนวน 398 รายไม่มีผู้ป่วยเสียชีวิตอัตราป่วย 30.71 ต่อแสนประชากร อัตราป่วยอยู่ในลำดับที่ 70 ของประเทศลำดับที่ 15 ของภาคตะวันออกเฉียงเหนือ ซึ่งจำนวนผู้ป่วยปี 2567ตั้งแต่เดือนเมษายนที่ผ่านมา มีแนวโน้มลดลงเมื่อเทียบกับปีที่ผ่านมา และต่ำกว่าค่ามัธยฐานย้อนหลัง 5 ปี

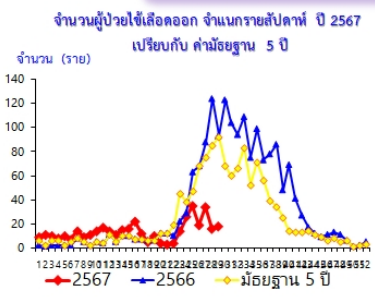
กลุ่มอายุที่พบว่ามีอัตราป่วยสูงสุด คือ กลุ่มอายุ 10-14 ปี และ กลุ่มอายุ 5-9 ปี

อำเภอที่มีอัตราป่วยสะสมสูงสุดตั้งแต่ต้นปี 5 อันดับแรก คือ อ. หนองพอก สุวรรณภูมิ เมยวดี โพธิ์ชัย และ เมืองสรวง

สถานการณ์โรคไข้เลือดออก จังหวัดร้อยเอ็ด ปี 2567

ข้อมูล ณ วันที่ 28 กรกฎาคม 2567 (รายงาน Digital 506)

* จำนวนผู้ป่วย	398 ราย
* เสียชีวิต	0 ราย
* อัตราป่วย	30.71 ต่อประชากรแสนคน
* อัตราป่วยตายน้อยละ	0.00



อัตราป่วยอยู่ลำดับที่ 70 ของประเทศ ลำดับที่ 15 ของภาคตะวันออกเฉียงเหนือ และ ลำดับที่ 2 ของเขตสุขภาพที่ 7

รูปที่ 2 จำนวนผู้ป่วยไข้เลือดออก จ.ร้อยเอ็ด จำแนกรายเดือน ปี 2567 เปรียบกับปี 2566 และค่ามัธยฐาน 5 ปี

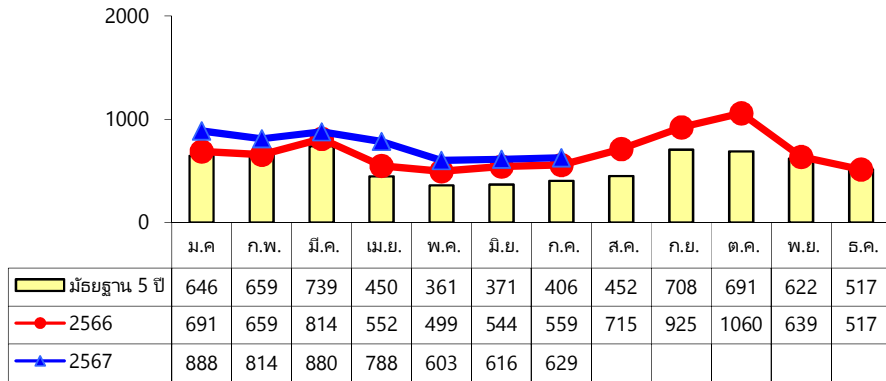
ตารางที่ 2 จำนวนผู้ป่วยและอัตราป่วยไข้เลือดออก รายอำเภอ จำแนกรายเดือน จ.ร้อยเอ็ด ปี 2567

อำเภอ	เดือน											รวม	อัตราป่วย (ต่อแสน)	
	ม.ค.	ก.พ.	มี.ค.	เม.ย.	พ.ค.	มิ.ย.	ก.ค.	ส.ค.	ก.ย.	ต.ค.	พ.ย.			ธ.ค.
เมือง	2	2	1	6	2	7	14						34	21.47
-ในเขตเทศบาล	0	0	0	0	0	0	2						2	5.66
-นอกเขต	2	2	1	6	2	7	12						32	26.01
เกษตรวิสัย	10	3	2	1	0	1	0						17	17.45
ปทุมรัตต์	0	1	1	0	0	0	4						6	11.18
จตุรพักตรพิมาน	3	10	1	2	2	4	2						24	30.31
ธวัชบุรี	0	0	1	0	0	2	0						3	4.47
พนมไพร	0	1	0	1	2	5	5						14	19.69
โพนทอง	1	2	4	15	3	0	1						26	24.09
โพธิ์ชัย	1	0	4	3	1	7	14						30	51.65
หนองพอก	6	5	10	16	5	23	8						73	109.83
เสลภูมิ	0	0	3	0	1	6	3						13	11.00
สุวรรณภูมิ	7	8	21	14	4	17	9						80	69.99
เมืองสรวง	0	0	6	2	0	2	0						10	43.23
โพนทราย	4	1	1	0	0	0	5						11	39.32
อาจสามารถ	1	1	0	0	3	4	4						13	17.64
เมยวดี	1	4	4	4	0	0	2						15	64.78
ศรีสมเด็จ	0	0	1	0	0	0	1						2	5.56
จังหาร	0	1	0	1	0	2	3						7	15.47
เชียงขวัญ	0	0	0	0	1	0	1						2	7.31
หนองฮี	1	3	0	0	0	3	1						8	32.82
ทุ่งเขาหลวง	0	1	2	0	2	3	2						10	43.12
รวมทั้งหมด	37	43	62	65	26	86	79						398	30.71

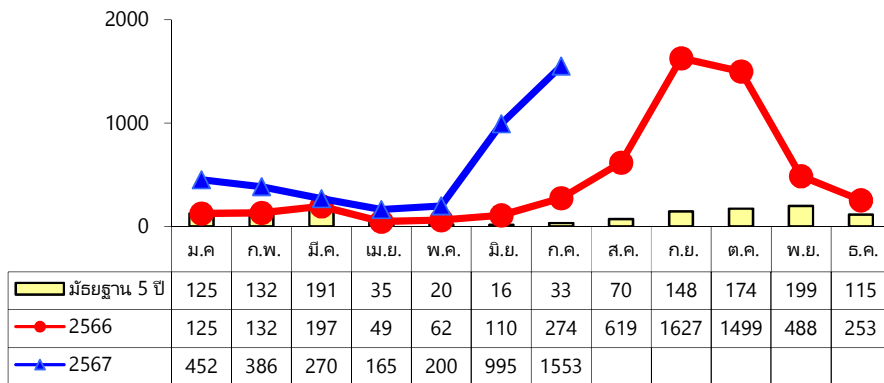
ข้อมูล ณ วันที่ 28 กรกฎาคม 2567

2.2 สถานการณ์โรคปอดอักเสบและไข้หวัดใหญ่

ตั้งแต่ 1 มกราคม-28 กรกฎาคม 2567 จังหวัดร้อยเอ็ด มีรายงานผู้ป่วยผู้ป่วยโรคปอดอักเสบ 5,218 ราย อัตราป่วยเท่ากับ 398.75 ต่อประชากรแสนคน โรคไข้หวัดใหญ่ 4,023 ราย อัตราป่วย 307.43 ต่อประชากรแสนคน



รูปที่ 3 จำนวนผู้ป่วยโรคปอดบวม รายเดือน ปี 2566-2567และมียุทธฐาน 5 ปี จ.ร้อยเอ็ด



รูปที่ 4 จำนวนผู้ป่วยโรคไข้หวัดใหญ่ รายเดือน ปี 2566-2567 และมียุทธฐาน 5 ปี จ.ร้อยเอ็ด

ในปี 2567 กลุ่มอายุที่มีอัตราป่วยสูงสุด โรคปอดอักเสบคือ กลุ่มอายุ 65 ปีขึ้นไป และ กลุ่มอายุ 0-4 ปี สำหรับโรคไข้หวัดใหญ่ กลุ่มอายุที่มีอัตราป่วยสูงสุด คือ รองลงมา 0-4 ปี 5-9 ปี และกลุ่มอายุ 25-34 ปี

ทีมตระหนักรู้สถานการณ์โรคและภัยสุขภาพ จังหวัดร้อยเอ็ด เผื่อระวังสถานการณ์การระบาดของโรคปอดอักเสบและไข้หวัดใหญ่ พบเหตุการณ์การระบาดเป็นกลุ่มก้อนของผู้ป่วยอาการคล้ายไข้หวัดใหญ่ ในสถานศึกษา อำเภอสุวรรณภูมิ ช่วงระหว่างวันที่ 10 – 21 มิถุนายน 2567 จำนวน 35 ราย ทีมปฏิบัติการสอบสวนโรค (JIT) สำนักงานสาธารณสุขจังหวัดร้อยเอ็ดร่วมกับทีมสอบสวนเคลื่อนที่เร็ว (SRRT) อำเภอสุวรรณภูมิดำเนินการสอบสวนหาสาเหตุการเกิดการระบาด และดำเนินการควบคุมโรคในพื้นที่เรียบร้อยแล้ว

ตารางที่ 3 จำนวนผู้ป่วยและอัตราป่วยโรคปอดอักเสบ จังหวัดร้อยเอ็ด ปี 2567

อำเภอ	เดือน											รวม	อัตราป่วย (ต่อแสน)	
	ม.ค.	ก.พ.	มี.ค.	เม.ย.	พ.ค.	มิ.ย.	ก.ค.	ส.ค.	ก.ย.	ต.ค.	พ.ย.			ธ.ค.
เมือง	86	89	87	79	82	60	83						566	362.51
เกษตรวิสัย	49	41	49	29	24	29	36						257	261.32
ปทุมรัตน์	65	38	51	39	31	35	27						286	532.78
จตุรพักตรพิมาน	62	49	50	66	49	58	39						373	462.56
ธวัชบุรี	36	42	27	35	34	29	21						224	327.61
พนมไพร	50	65	81	57	51	47	49						400	545.00
โพนทอง	54	55	60	62	51	43	44						369	342.08
โพธิ์ชัย	24	18	21	25	19	10	23						140	242.21
หนองพอก	20	24	20	36	24	20	27						171	260.34
เสลภูมิ	97	45	103	101	56	51	92						545	448.50
สุวรรณภูมิ	90	91	69	40	20	16	17						343	294.61
เมืองสรวง	25	14	37	27	21	31	11						166	715.61
โพนทราย	12	15	17	11	5	6	6						72	257.10
อาจสามารถ	47	43	59	37	30	52	28						296	397.29
เมยวดี	24	33	16	20	13	10	14						130	572.59
ศรีสมเด็จ	51	60	39	44	19	29	39						281	762.16
จังหาร	29	24	34	22	21	27	24						181	384.41
เชียงขวัญ	18	16	14	15	13	12	8						96	345.30
หนองฮี	24	31	13	19	24	21	22						154	618.35
ทุ่งเขาหลวง	25	21	33	24	16	30	19						168	710.57
รวมทั้งหมด	888	814	880	788	603	616	629						5,218	398.76

ที่มา : ข้อมูล ณ วันที่ 28 กรกฎาคม 2567 (จากรายงาน 506)

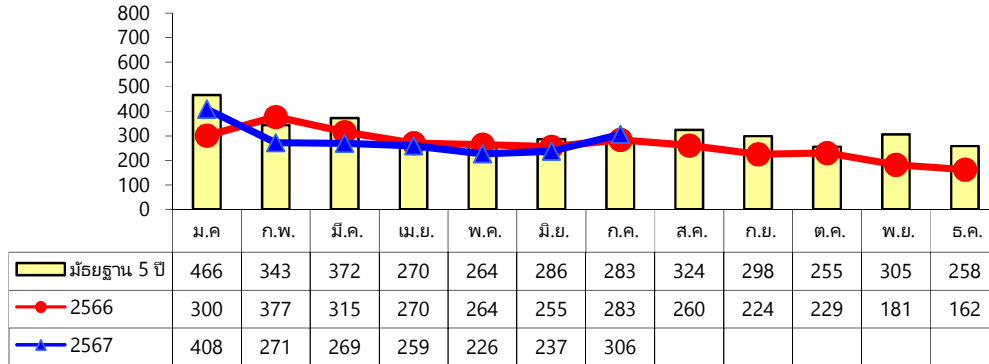
ตารางที่ 4 จำนวนผู้ป่วยและอัตราป่วยโรคไข้หวัดใหญ่ จังหวัดร้อยเอ็ด ปี2567

อำเภอ	เดือน												รวม	อัตราป่วย (ต่อแสน)
	ม.ค.	ก.พ.	มี.ค.	เม.ย.	พ.ค.	มิ.ย.	ก.ค.	ส.ค.	ก.ย.	ต.ค.	พ.ย.	ธ.ค.		
เมือง	131	102	50	26	64	240	368						981	628.31
เกษตรวิสัย	25	12	10	5	13	21	69						155	157.61
ปทุมรัตน์	29	27	9	11	10	37	78						201	374.43
จตุรพักตรพิมาน	22	15	25	10	7	28	46						153	189.74
ธวัชบุรี	24	30	11	12	15	53	90						235	343.70
พนมไพร	1	1	7	0	1	5	9						24	32.70
โพนทอง	33	29	20	19	11	150	204						466	432.01
โพธิ์ชัย	4	5	7	14	4	22	65						121	209.34
หนองพอก	3	6	4	3	12	55	39						122	185.74
เสลภูมิ	77	13	17	33	7	112	259						518	426.28
สุวรรณภูมิ	36	71	36	3	6	47	48						247	212.15
เมืองสรวง	4	3	1	2	3	9	12						34	146.57
โพนทราย	4	28	15	6	0	7	8						68	242.81
อาจสามารถ	17	12	31	11	11	33	33						148	198.65
เมยวดี	0	0	4	0	0	10	21						35	154.16
ศรีสมเด็จ	9	4	3	3	17	87	107						230	623.83
จังหาร	17	17	13	5	8	20	25						105	223.00
เชียงขวัญ	7	5	4	2	8	17	27						70	251.78
หนองฮี	5	4	1	0	2	10	30						52	208.79
ทุ่งเขาหลวง	4	2	2	0	1	32	15						56	236.86
รวมทั้งหมด	452	386	270	165	200	995	1,553						4,021	307.28

ที่มา : ข้อมูล ณ วันที่ 28 กรกฎาคม 2567 (จากรายงาน 506)

2.3 สถานการณ์โรคอาหารเป็นพิษ

ตั้งแต่ 1 มกราคม – 28 กรกฎาคม 2567 จังหวัดร้อยเอ็ด มีรายงานผู้ป่วย โรคอาหารเป็นพิษ จำนวน 1,976 ราย อัตราป่วย 151.01 ต่อแสนประชากร



รูปที่ 5 จำนวนผู้ป่วยโรคอาหารเป็นพิษจำแนกรายเดือน ปี 2567 เปรียบกับปี 2566 และมัธยฐาน 5 ปี

ในปี 2567 ยังไม่มีเหตุการณ์การระบาดด้วยโรคอาหารเป็นพิษ เป็นกลุ่มก้อน แต่มีเหตุการณ์ที่ต้องเฝ้าระวังในกรณีมีรายงานผู้ป่วยติดเชื้อ *Streptococcus suis* ต่อเนื่องจากปี 2566 ดังนี้

เดือนตุลาคม 2566 จังหวัดร้อยเอ็ดมีรายงานผู้ป่วยติดเชื้อ *Streptococcus suis* เสียชีวิต จำนวน 1 ราย เพศชาย อายุ 53 ปี ที่อยู่ตำบลเกาะแก้ว อำเภอเสลภูมิ จังหวัดร้อยเอ็ด โดยมีประวัติเสี่ยงการรับเชื้อจากการชำแหละหมูโดยไม่มีอุปกรณ์ป้องกัน และรับประทานหมูดิบ จากการสอบสวนพบผู้มีอาการเข้าข่ายติดเชื้อ *S.suis* เพิ่มอีก 1 ราย เป็นเพศชาย อายุ 52 ปี ที่อยู่ตำบลเกาะแก้ว อำเภอเสลภูมิ จังหวัดร้อยเอ็ด มีประวัติเป็นผู้ร่วมชำแหละหมู และรับประทานหมูดิบในวันเดียวกัน ทีมสอบสวนโรค (JIT) สำนักงานสาธารณสุขจังหวัดร้อยเอ็ด ร่วมกับ สำนักงานสาธารณสุขอำเภอเสลภูมิ ปศุสัตว์อำเภอเสลภูมิ รพ.สต.บ้านดงหลาย ต.เกาะแก้ว และหน่วยงานปกครองในพื้นที่ ร่วมดำเนินการควบคุมโรค และประชาสัมพันธ์เพื่อลดพฤติกรรม และความเสี่ยงจากการติดเชื้อ *S.suis* ในชุมชน

และในเดือนพฤศจิกายน 2566 พบรายงานผู้เสียชีวิตจากการติดเชื้อ *S.suis* เพิ่มเติมอีก 2 ราย ในอำเภอจตุรพักตรพิมาน และพนมไพร จากการสอบสวนผู้เสียชีวิตทั้ง 2 ราย ไม่มีประวัติการสัมผัสหรือรับประทานเนื้อหมูดิบที่ชัดเจน แต่ปัจจัยเสี่ยงที่สำคัญที่ทำให้ติดเชื้อโดยไม่ทราบสาเหตุครั้งนี้คือเป็นผู้ป่วยที่มีระดับภูมิคุ้มกันต่ำ ทำให้ติดเชื้อ *S.suis* ได้

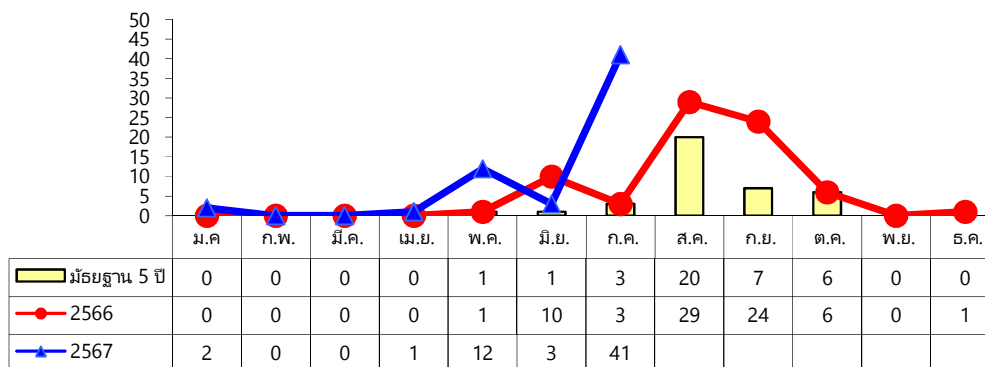
ตารางที่ 5 จำนวนผู้ป่วยและอัตราป่วยโรคอาหารเป็นพิษ จังหวัดร้อยเอ็ด ปี 2567

อำเภอ	เดือน											รวม	อัตราป่วย (ต่อแสน)	
	ม.ค.	ก.พ.	มี.ค.	เม.ย.	พ.ค.	มิ.ย.	ก.ค.	ส.ค.	ก.ย.	ต.ค.	พ.ย.			ธ.ค.
เมือง	64	45	52	51	39	28	64						343	219.68
เกษตรวิสัย	26	18	12	20	41	41	24						182	185.06
ปทุมรัตน์	11	13	14	5	7	1	8						59	109.91
จตุรพักตรพิมาน	83	43	46	42	44	19	27						304	376.99
ธวัชบุรี	19	13	13	10	9	8	6						78	114.08
พนมไพร	10	4	5	3	2	5	6						35	47.69
โพนทอง	20	14	3	8	6	14	24						89	82.51
โพธิ์ชัย	5	13	5	5	2	5	7						42	72.66
หนองพอก	2	0	3	5	0	1	4						15	22.84
เสลภูมิ	33	5	15	15	7	19	8						102	83.94
สุวรรณภูมิ	9	8	4	4	0	5	17						47	40.37
เมืองสรวง	0	3	0	3	0	1	1						8	34.49
โพนทราย	3	5	1	1	0	0	1						11	39.28
อาจสามารถ	46	28	29	22	23	33	23						204	273.81
เมยวดี	4	1	2	3	3	5	11						29	127.73
ศรีสมเด็จ	42	18	15	26	19	29	36						185	501.78
จังหาร	2	9	16	11	4	7	8						57	121.06
เชียงขวัญ	24	26	25	17	14	11	28						145	521.55
หนองฮี	0	1	2	2	0	2	1						8	32.12
ทุ่งเขาหลวง	5	4	7	6	6	3	2						33	139.58
รวมทั้งหมด	408	271	269	259	226	237	306						1976	151.00

ที่มา : ข้อมูล ณ วันที่ 28 กรกฎาคม 2567 (จากรายงาน 506)

2.4 สถานการณ์โรคอาหารเป็นพิษ จากการรับประทานเห็ดพิษ

ตั้งแต่ 1 มกราคม – 28 กรกฎาคม 2567 จังหวัดร้อยเอ็ด มีรายงานผู้ป่วย โรคอาหารเป็นพิษจากการรับประทานเห็ดพิษ จำนวน 59 ราย อัตราป่วย 4.51 ต่อแสนประชากร เสียชีวิต จำนวน 3 ราย อัตราป่วยตาย ร้อยละ 5.08



รูปที่ 6 จำนวนผู้ป่วยโรคอาหารเป็นพิษจำแนกรายเดือน ปี 2567 เปรียบกับปี 2566 และมัธยฐาน 5 ปี

ในปี 2567 มีเหตุการณ์ผู้ป่วยจากการรับประทานเห็ดพิษเสียชีวิต จำนวน 3 ราย ดังนี้

ผู้เสียชีวิตรายที่ 1 เพศชาย อายุ 41 ปี ที่อยู่ ม.3 ต.ศรีวิสัย อ.เสลภูมิ วันที่ 15 กรกฎาคม 2567 ก่อนป่วยมีประวัติไปเก็บเห็ดป่า ในเขต อ.คำเขื่อนแก้ว จ.ยโสธรญาติบอกว่าเป็นเห็ดถ่าน นำมาแจกจ่าย และวันที่ 16 กรกฎาคม 2567 เวลา 9.00 น. นำเห็ดมาประกอบอาหารรับประทานในครอบครัว รับประทานร่วมกัน 3 คน หลังจากรับประทาน 3 ชั่วโมง ทุกรายเริ่มมีอาการถ่ายเป็นน้ำ ปวดท้อง อาเจียน เข้ารับการรักษาที่ รพ.เสลภูมิ อาการไม่รุนแรง 1 ราย แพทย์ให้กลับบ้าน และอาการรุนแรง 2 ราย แพทย์ใส่ท่อช่วยหายใจ ส่งต่อ รพ.ร้อยเอ็ด ต่อมาวันที่ 17 กรกฎาคม 2567 เสียชีวิต 1 ราย และยังรักษา 1 ราย (อาการดีขึ้น แพทย์ถอดเครื่องช่วยหายใจแล้ว)

ผู้เสียชีวิตรายที่ 2 เพศชาย อายุ 67 ปี ที่อยู่ ม.7 ต.เหล่าน้อย อ.เสลภูมิ วันที่ 15 กรกฎาคม 2567 มีประวัติไปซื้อเห็ดป่า ที่บ้านโพนสว่าง ต.ศรีวิสัย อ.เสลภูมิ จังหวัดร้อยเอ็ด ซึ่งคนขายบอกว่าไปเอาเห็ดมาจาก อ.คำเขื่อนแก้ว จ.ยโสธร (ในวันเดียวกันกับผู้เสียชีวิตรายแรก) แล้วนำมาประกอบอาหารรับประทานในครอบครัว รับประทานร่วมกัน 2 คน หลังรับประทานประมาณ 1 ชั่วโมง ภรรยาเริ่มมีอาการอาเจียน แน่นหน้าอก ไปรักษา รพ.เสลภูมิ อาการไม่รุนแรง แพทย์ให้กลับบ้าน ต่อมาวันที่ 16 กรกฎาคม 2567 ผู้เสียชีวิตเริ่มมีอาการ คอแห้ง เจ็บคอ แน่นหน้าอก ไปรับการรักษาที่ รพ.เสลภูมิ แพทย์ใส่ท่อช่วยหายใจส่งต่อ รพ.ร้อยเอ็ด และเสียชีวิตวันที่ 18 กรกฎาคม 2567

ผู้เสียชีวิตรายที่ 3 เพศหญิง อายุ 68 ปี ที่อยู่ ม.12 ต.ดุกอ อ.หนองฮี จ.ร้อยเอ็ด ญาติให้ประวัติว่า วันที่ 10 กรกฎาคม 2567 เวลา 08.00 น. หลานชาย ไปเก็บเห็ดป่า บริเวณใกล้บ้าน เพื่อนำมาขายและประกอบอาหารรับประทาน ร่วมกัน 2 คน วันที่ 11 กรกฎาคม 2567 ทั้ง 2 ราย มีอาการ อาเจียน และ ถ่ายเหลว เข้ารับการรักษาที่ รพ.หนองฮี อาการไม่รุนแรง 1 ราย แพทย์จำหน่ายกลับบ้าน และมีอาการรุนแรง 1 ราย ส่งรับการรักษาต่อที่ โรงพยาบาลร้อยเอ็ด วันที่ 17 กรกฎาคม 2567 เวลา 12.13 น. ผู้ป่วยเสียชีวิต แพทย์วินิจฉัยสาเหตุการเสียชีวิต

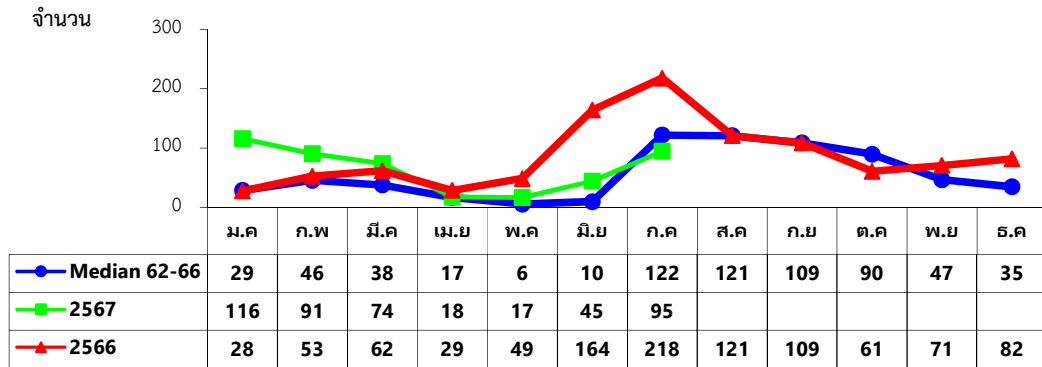
ตารางที่ 6 จำนวนผู้ป่วยและอัตราป่วยโรคอาหารเป็นพิษ จังหวัดร้อยเอ็ด ปี2567

อำเภอ	เดือน												รวม	อัตราป่วย (ต่อแสน)
	ม.ค.	ก.พ.	มี.ค.	เม.ย.	พ.ค.	มิ.ย.	ก.ค.	ส.ค.	ก.ย.	ต.ค.	พ.ย.	ธ.ค.		
เมือง	0	0	0	1	1	0	2						4	2.56
เกษตรวิสัย	1	0	0	0	1	0	0						2	2.03
ปทุมรัตน์	0	0	0	0	0	0	3						3	5.59
จตุรพักตรพิมาน	0	0	0	0	0	0	1						1	1.24
ธวัชบุรี	0	0	0	0	0	0	1						1	1.46
พนมไพร	0	0	0	0	0	0	0						0	0.00
โพนทอง	0	0	0	0	1	1	1						3	2.78
โพธิ์ชัย	0	0	0	0	0	0	0						0	0.00
หนองพอก	0	0	0	0	0	0	4						4	6.09
เสลภูมิ	0	0	0	0	8	1	23						32	26.33
สุวรรณภูมิ	1	0	0	0	0	0	4						5	4.29
เมืองสรวง	0	0	0	0	0	0	0						0	0.00
โพนทราย	0	0	0	0	0	0	0						0	0.00
อาจสามารถ	0	0	0	0	0	1	0						1	1.34
เมยวดี	0	0	0	0	0	0	0						0	0.00
ศรีสมเด็จ	0	0	0	0	0	0	1						1	2.71
จังหาร	0	0	0	0	0	0	0						0	0.00
เชียงขวัญ	0	0	0	0	0	0	0						0	0.00
หนองฮี	0	0	0	0	0	0	1						1	4.02
ทุ่งเขาหลวง	0	0	0	0	1	0	0						1	4.23
รวมทั้งหมด	2	0	0	1	12	3	41						59	4.51

ที่มา : ข้อมูล ณ วันที่ 28 กรกฎาคม 2567 (จากรายงาน 506)

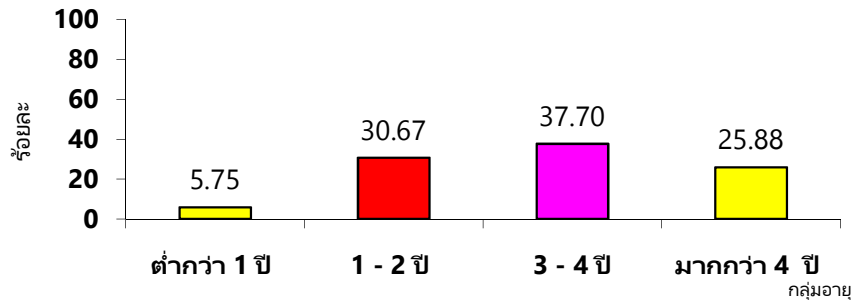
2.5 โรคมือ เท้า ปาก (Hand Foot Mouth Disease)

สถานการณ์ของจังหวัดร้อยเอ็ด ตั้งแต่ 1 มกราคม – 28 กรกฎาคม 2567 มีรายงานผู้ป่วยโรคมือเท้าปาก (HFMD) จำนวน 456 ราย อัตราป่วย 34.84 ต่อประชากรแสนคน



รูปที่ 7 จำนวนผู้ป่วยโรคมือ เท้าปากจำแนกรายเดือน ปี 2567 เปรียบเทียบกับปี 2566 และค่ามัธยฐานย้อนหลัง 5 ปี

กลุ่มอายุที่พบผู้ป่วยสูงสุด คือ อายุ 3-4 ปี (ร้อยละ 37.70) รองลงมา คือ กลุ่มอายุ 1-2 ปี (ร้อยละ 30.67) และอายุมากกว่า 4 ปี (ร้อยละ 25.88)



รูปที่ 8 ร้อยละผู้ป่วยโรคมือเท้าปาก จำแนกตามกลุ่มอายุ จ.ร้อยเอ็ด ปี 2567



ตารางที่ 7 จำนวนผู้ป่วยและอัตราป่วยโรคมือเท้าปาก จำแนกรายเดือน จ.ร้อยเอ็ด ปี 2567

อำเภอ	เดือน												รวม	อัตราป่วย (ต่อแสน)
	ม.ค.	ก.พ.	มี.ค.	เม.ย.	พ.ค.	มิ.ย.	ก.ค.	ส.ค.	ก.ย.	ต.ค.	พ.ย.	ธ.ค.		
เมือง	11	7	11	2	2	5	18						56	35.87
เกษตรวิสัย	3	3	1	2	1	0	3						13	13.22
ปทุมรัตน์	5	2	2	1	0	0	2						12	22.35
จตุรพักตรพิมาน	24	6	3	0	3	0	4						40	49.60
ธวัชบุรี	1	7	7	3	0	4	3						25	36.56
พนมไพร	0	2	1	0	2	2	0						7	9.54
โพนทอง	11	11	7	1	1	9	16						56	51.91
โพธิ์ชัย	2	2	0	1	1	12	19						37	64.01
หนองพอก	11	11	0	1	0	1	5						29	44.15
เสลภูมิ	8	3	11	1	2	4	6						35	28.80
สุวรรณภูมิ	2	7	8	0	1	0	1						19	16.32
เมืองสรวง	1	0	0	1	0	0	2						4	17.24
โพนทราย	0	1	1	0	0	0	0						2	7.14
อาจสามารถ	5	6	4	0	0	4	7						26	34.90
เมยวดี	4	6	6	3	0	0	0						19	83.69
ศรีสมเด็จ	8	1	0	0	0	2	1						12	32.55
จังหาร	3	2	2	0	1	0	6						14	29.73
เชียงขวัญ	0	2	3	0	1	1	1						8	28.77
หนองฮี	7	3	5	2	1	1	0						19	76.29
ทุ่งเขาหลวง	10	9	2	0	1	0	1						23	97.28
รวมทั้งหมด	116	91	74	18	17	45	95						456	34.85

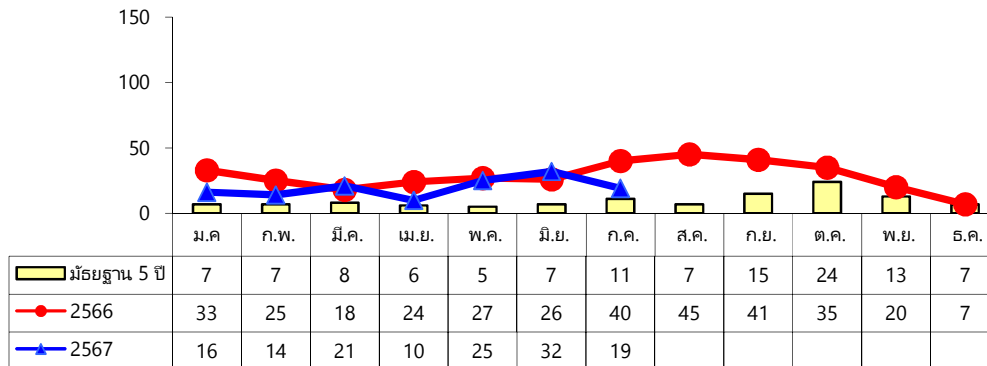
ที่มา : ข้อมูล ณ วันที่ 28 กรกฎาคม 2567 (จากรายงาน 506)

2.6 สถานการณ์โรคเลปโตสไปโรซิส และเมลิออยด์โตซิส

ตั้งแต่ 1 มกราคม – 28 กรกฎาคม 2567 จังหวัดร้อยเอ็ด มีรายงานผู้ป่วยโรคเลปโตสไปโรซิส จำนวน 49 ราย อัตราป่วยเท่ากับ 3.74 ต่อแสนประชากร ไม่มีผู้เสียชีวิต โรคเมลิออยด์โตซิส จำนวน 137 ราย อัตราป่วย 10.45 ต่อแสนประชากร เสียชีวิต 2 ราย อัตราป่วยตาย ร้อยละ 1.45



รูปที่ 9 จำนวนผู้ป่วยโรคเลปโตสไปโรซิสจำแนกรายเดือน ปี 2567 เปรียบกับปี 2566 และมัยฐาน 5 ปี



รูปที่ 10 จำนวนผู้ป่วยโรคเมลิออยโดซิสจำแนกรายเดือน ปี 2567 เปรียบกับปี 2566 และมัยฐาน 5 ปี

ตารางที่ 8 จำนวนผู้ป่วยและอัตราป่วยโรคเลปโตสไปโรซิส จังหวัดร้อยเอ็ด ปี 2567

อำเภอ	เดือน												รวม	อัตราป่วย (ต่อแสน)
	ม.ค.	ก.พ.	มี.ค.	เม.ย.	พ.ค.	มิ.ย.	ก.ค.	ส.ค.	ก.ย.	ต.ค.	พ.ย.	ธ.ค.		
เมือง	1	0	1	1	2	3	1						9	5.76
เกษตรวิสัย	0	0	1	0	0	0	0						1	1.02
ปทุมรัตน์	0	1	0	0	0	0	0						1	1.86
จตุรพักตรพิมาน	1	1	0	0	2	0	2						6	7.44
ธวัชบุรี	1	1	0	0	1	0	0						3	4.39
พนมไพร	0	0	0	0	0	0	0						0	0.00
โพนทอง	0	0	0	0	2	0	2						4	3.71
โพธิ์ชัย	1	0	0	1	0	0	0						2	3.46
หนองพอก	2	0	0	0	0	1	0						3	4.57
เสลภูมิ	1	0	0	0	1	1	0						3	2.47
สุวรรณภูมิ	1	0	0	0	0	0	0						1	0.86
เมืองสรวง	0	0	0	0	0	1	0						1	4.31
โพนทราย	0	0	0	0	0	0	1						1	3.57
อาจสามารถ	2	1	1	0	0	0	0						4	5.37
เมยวดี	0	0	0	1	0	0	0						1	4.40
ศรีสมเด็จ	1	0	0	2	0	0	1						4	10.85
จังหาร	1	0	0	0	1	1	0						3	6.37
เชียงขวัญ	0	1	0	0	0	0	0						1	3.60
หนองฮี	0	0	0	1	0	0	0						1	4.02
ทุ่งเขาหลวง	0	0	0	0	0	0	0						0	0.00
รวมทั้งหมด	12	5	3	6	9	7	7						49	3.74

ที่มา : ข้อมูล ณ วันที่ 28 กรกฎาคม 2567 (จากรายงาน 506)

ตารางที่ 9 จำนวนผู้ป่วยและอัตราป่วยโรคเมลิออยโดซิส จังหวัดร้อยเอ็ด ปี 2567

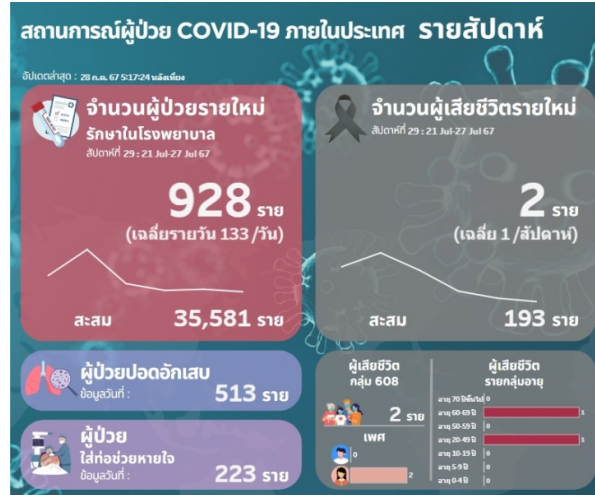
อำเภอ	เดือน												รวม	อัตราป่วย (ต่อแสน)
	ม.ค.	ก.พ.	มี.ค.	เม.ย.	พ.ค.	มิ.ย.	ก.ค.	ส.ค.	ก.ย.	ต.ค.	พ.ย.	ธ.ค.		
เมือง	0	1	1	2	6	5	2						17	10.89
เกษตรวิสัย	0	1	0	0	0	3	1						5	5.08
ปทุมรัตน์	1	1	1	0	1	0	2						6	11.18
จตุรพักตรพิมาน	1	1	2	1	1	3	0						9	11.16
ธวัชบุรี	1	1	1	1	4	2	0						10	14.63
พนมไพร	0	1	0	0	0	0	1						2	2.73
โพนทอง	7	2	1	0	0	5	1						16	14.83
โพธิ์ชัย	0	0	1	2	1	1	1						6	10.38
หนองพอก	1	0	1	0	2	4	1						9	13.70
เสลภูมิ	0	1	5	1	2	2	3						14	11.52
สุวรรณภูมิ	2	1	3	0	0	1	1						8	6.87
เมืองสรวง	0	0	0	1	1	0	2						4	17.24
โพนทราย	0	0	0	0	1	0	0						1	3.57
อาจสามารถ	1	1	0	1	3	4	3						13	17.45
เมยวดี	0	1	1	1	0	0	0						3	13.21
ศรีสมเด็จ	0	1	2	0	2	0	0						5	13.56
จังหาร	1	0	0	0	1	0	1						3	6.37
เชียงขวัญ	0	0	0	0	0	1	0						1	3.60
หนองฮี	1	1	2	0	0	1	0						5	20.08
ทุ่งเขาหลวง	0	0	0	0	0	0	0						0	0.00
รวมทั้งหมด	16	14	21	10	25	32	19						137	10.47

ที่มา : ข้อมูล ณ วันที่ 28 กรกฎาคม 2567 (จากรายงาน 506)

2.7 สถานการณ์โรคติดเชื้อไวรัสโคโรนา 2019 (COVID-19)

สถานการณ์ประเทศไทย ข้อมูล ณ วันที่ 28 กรกฎาคม 2567

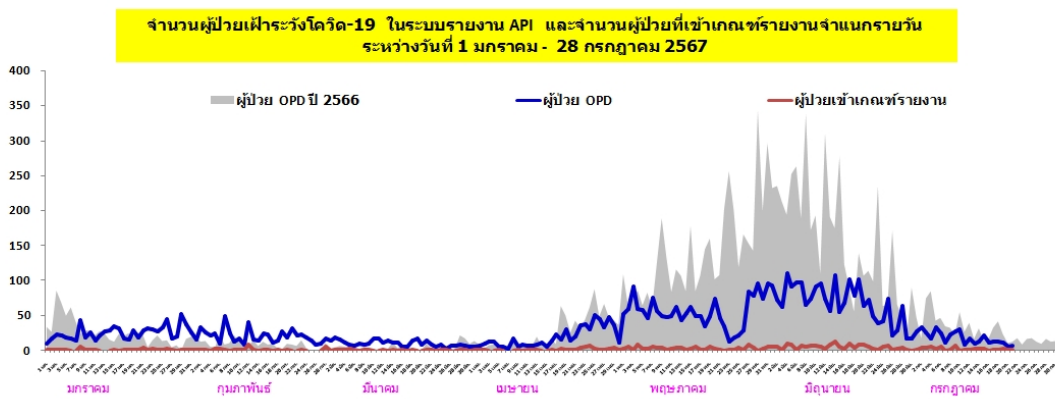
พบผู้ป่วยยืนยันติดเชื้อปี 2567สะสม รวม 35,581 ราย เสียชีวิต 193 ราย อัตราป่วยตาย ร้อยละ 0.54 มีผู้ป่วยปอดอักเสบ 513 ราย ในกลุ่มนี้ใช้เครื่องช่วยหายใจ 223 ราย



รูปที่ 11 จำนวนผู้ป่วยโควิด-19 ภาพรวมประเทศไทย ข้อมูล ณ วันที่ 28 กรกฎาคม 2567

สถานการณ์จังหวัดร้อยเอ็ด

มีรายงานผู้ป่วยยืนยันโรคติดเชื้อไวรัสโคโรนา 2019* ตั้งแต่วันที่ 1 มกราคม – 28 กรกฎาคม 2567 จำนวน 462 ราย อัตราป่วย 35.31 ไม่มีผู้เสียชีวิต และไม่มีผู้ป่วยอาการปอดอักเสบเข้ารับการรักษา



รูปที่ 12 จำนวนผู้ป่วยยืนยันโควิด-19 จ.ร้อยเอ็ด จำแนกตามวันรายงาน ข้อมูล ณ วันที่ 28 กรกฎาคม 2567

*หมายเหตุ ผู้ป่วยยืนยัน คือผู้ป่วยที่มีการตรวจพบเชื้อโควิด 19 และเข้ารับรักษาในโรงพยาบาล ยกเว้นผู้ป่วยนอก

ตารางที่ 10 จำนวนผู้ป่วยและอัตราป่วยโรคติดเชื้อไวรัสโคโรนา 2019 จำแนกรายเดือน จ.ร้อยเอ็ด ปี 2567

อำเภอ	เดือน												รวม	อัตราป่วย (ต่อแสน)
	ม.ค.	ก.พ.	มี.ค.	เม.ย.	พ.ค.	มิ.ย.	ก.ค.	ส.ค.	ก.ย.	ต.ค.	พ.ย.	ธ.ค.		
เมือง	3	6	4	14	30	34	19						110	8.41
เกษตรวิสัย	3	2	1	2	1	3	0						12	0.92
ปทุมรัตน์	1	0	0	2	1	4	0						8	0.61
จตุรพักตรพิมาน	5	5	1	7	10	16	2						46	3.52
ธวัชบุรี	2	0	2	1	7	10	3						25	1.91
พนมไพร	3	2	1	1	5	2	2						16	1.22
โพนทอง	1	1	2	4	0	14	1						23	1.76
โพธิ์ชัย	1	1	0	1	0	7	1						11	0.84
หนองพอก	0	0	3	6	4	8	3						24	1.83
เสลภูมิ	1	1	0	1	1	7	3						14	1.07
สุวรรณภูมิ	15	6	4	0	7	6	2						40	3.06
เมืองสรวง	0	4	6	1	4	4	2						21	1.60
โพนทราย	2	0	0	0	2	4	1						9	0.69
อาจสามารถ	1	6	1	1	8	20	4						41	3.13
เมยวดี	1	1	0	2	3	0	0						7	0.53
ศรีสมเด็จ	0	1	0	3	2	2	1						9	0.69
จังหาร	1	1	0	1	3	6	3						15	1.15
เชียงขวัญ	1	0	0	0	1	8	2						12	0.92
หนองฮี	1	1	0	1	3	5	0						11	0.84
ทุ่งเขาหลวง	2	0	0	1	1	2	2						8	0.61
รวมทั้งหมด	44	38	25	49	93	162	51						462	35.31

ที่มา : ข้อมูล ณ วันที่ 28 กรกฎาคม 2567 (จากระบบรายงาน APIกรมควบคุมโรค)